

GRIDS AND PROJECTIONS INFORMATION

- 1. Black numbered lines indicate a 2000 metre Transverse Mercator grid (Gauss-Kruger type projection)...

POSITION COORDINATE SOURCES CAUTION

- 1. Ensure all coordinates are based on the same grid and datum; if necessary confirm map sheet numbers and series/edition.

Algooye latitude + 1.86° = latitude (WGS 84)

Algooye longitude - 2.61° = longitude (WGS 84)

GPS RECEIVER INITIALIZATION GUIDANCE

- 1. Operate in MGRS metric coordinates and select GRID Zone designation: a. 38P on NC 38 sheets; b. 38P on NC 39 sheets; c. 38N on NA 38/NB 39 sheets; or d. 38N on NA 38/NB 38 sheets.

CAUTION THIS PRODUCT MAY NOT CONFORM TO THE HORIZONTAL ACCURACY REQUIREMENTS FOR 1:100,000 TOPOGRAPHIC LINE MAPS. EXTREME CAUTION SHOULD BE USED WHEN MAKING MEASUREMENTS.

- 1. Le quadrillage en noir indique un réseau de 2000 mètres Transverse de Mercator du type Gauss-Kruger basé sur le système de référence géodésique local Algooye se référant à l'ellipsoïde Karasovski (1940)...

ATTENTION/AVERTISSEMENT AUX SOURCES DES COORDONNÉES DE POSITION

- 1. Assurez-vous que toutes les coordonnées utilisées soient basées sur le même quadrillage et système de référence géodésique. Si nécessaire indiquez le numéro de carte, la série et l'édition.

latitude Algooye + 1.86° = latitude (WGS 84)

longitude Algooye - 2.61° = longitude (WGS 84)

INITIALISATION DU RÉCEPTEUR "GPS"

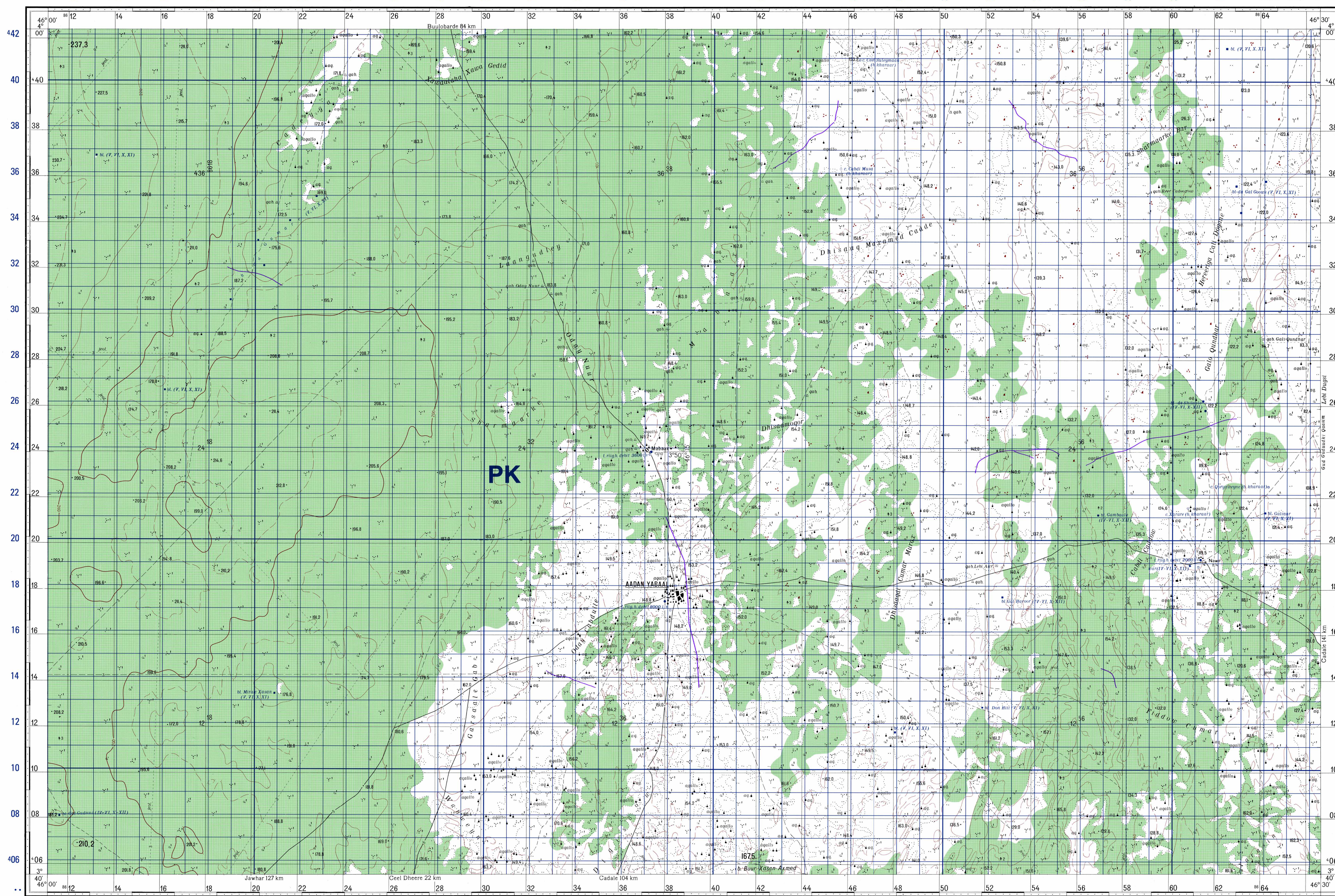
- 1. Utilisez le système Militaire de quadrillage de référence (MGRS) en coordonnées métriques et se servir de la désignation de zone tel qu'indiquée ci-dessous:

a. 38P pour les cartes de la série NC 38; b. 38P pour les cartes de la série NC 39; c. 38N pour les cartes de la série NA 38/NB 39; ou d. 38N pour les cartes de la série NA 38/NB 38.

2. Se servir du système de référence géodésique "WGS 84"

3. Se servir de la déclinaison du Nord magnétique et du Nord du quadrillage sur la carte avec une précision de 1/20 mils.

ATTENTION IL SE PEUT QUE CE PRODUIT NE SE CONFORME PAS AUX NORMES DE PRÉCISION HORIZONTALE RELATIVE À UNE CARTE TOPOGRAPHIQUE À L'ÉCHELLE DE 1:100,000. LES DISTANCES CALCULÉES À L'AIDE DE CETTE CARTE DOIVENT ÊTRE UTILISÉES SOUS TOUTES RÉSERVES.



Map produced by stereo photography using aerial photography 1974. Printed 1976 by Bureau of Cartography, Ministry of Defence, Somalia Democratic Republic.

Reprinted by Canadian Forces Mapping and Charting Establishment from topographic material of native Somalia mapping by the British Director General of Military Survey.

Blue numbered lines indicate the 1000 metre Universal Transverse Mercator (UTM) grid, World Geodetic System 1984 Ellipsoid (WGS 84). Zone changes occur at latitude 8°North and longitude 48°East.

Scale 1:100 000. CONTOUR INTERVAL 20 METRES. ÉQUIDISTANCE DES COURBES 20 METRES.

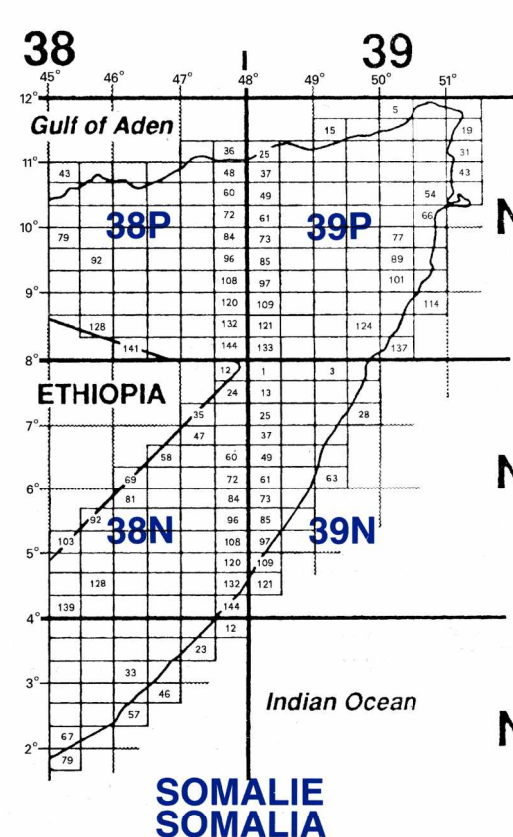
Le quadrillage de 1000 mètres imprimé en bleu est du type Transverse Universel de Mercator basé sur le système de référence géodésique mondial 1984 (WGS 84). Les changements de zones sont à la latitude 8°Nord et longitude 48°Est.

Carte produite par moyen stéréophotogramétrique utilisant les photographies aériennes 1974. Imprimée en 1976 par le Bureau de cartographie, Ministère de la Défense, République Démocratique Somalie.

Réimprimée par les Forces Canadienne Service de Cartographie à partir de matériaux de reprographie fournis par le Directeur Général de Levé topographique militaire du Royaume-Uni.



Prepared and published by the Defense Mapping Agency Hydrographic/Topographic Center, Bethesda, MD. Reprinted by NIMA 01-02



- Control points - Point de contrôle
Brick Building - Bâtiments en briques
Conical grass-roofed and nomadic houses - Habitations coniques à toits de chaume et habitations de nomades
Mosques - Mosquées
Petrol station - Dépôt de pétrole
Wind generator - Éolienne
Wind measuring station - Anémomètre
Airstrip - Piste d'atterrissage
Water container - Citerne d'eau
Graves - Tombes
Paved road - Route pavée
Unpaved road - Route non pavée
Motor track - Piste pour véhicule motorisé

- Geological survey trace - Levé géologique
Permanent water - Eau permanente
Canals - Canaux
Pipeline - Pipeline
Petrol station - Dépôt de pétrole
Well - Puits
Rainwater pools and concrete-lined storage tanks - Bassins d'eau de pluie et réservoirs de béton
Springs - Sources
Rocks - Rochers
Corals - Coraux
Underwater projection - Projection sous l'eau

- Bathymetric contours - Contour bathymétrique
Navigation light - Feu de navigation
Cutting (for water) - Déblai (plan d'eau)
Caves - Grottes
Small animal holes - Trou de petits animaux
Remnants of terrarium - Restes de terrarium
Sand - Sable
Valley - Vallée
Contour - Contour
Small slope - Petite pente

- Thorny woodland - Forêt épineuse
Lines of scattered trees - Bandes d'arbres épars
Conspicuous tree - Arbre saillant
Dense palms - Palmiers denses
Thorn bush - Épineux
Bamboo - Bambou
Crop garden - Jardin
Plantation - Plantation
Erosion remains - Débris d'érosion

- Bare soil - Sol dénudé
Boundary - Limite
Towns - Villes
Country capital - Capitale nationale
Regional capital - Capitale régionale
District capital - Capitale de district
Villages - Villages
10 000-50 000 people/habitants
2 000-10 000 people/habitants
Up to 2 000 people/Moins de 2 000 habitants
Labour camp - Camp de travail

Scale bar, north arrow, and other graphical elements. Includes text: 'Use diagram only to obtain numerical values APPROXIMATELY NEAR DECLINATION 1983 FOR CENTRE OF MAP. Annual change (cosine) 0.37'.

Legend for town types and population ranges. Includes text: 'THIS MAP IS RED-LIGHT READABLE' and 'REVISIONS IN PURPLE BY THE DEFENSE MAPPING AGENCY IN COOPERATION WITH THE CANADIAN FORCES MAPPING AND CHARTING ESTABLISHMENT.'